

---

## MANUAL DE ATUALIZAÇÃO PARA XML 2.0

---

**iCont<sup>®</sup> NFe**



SOLUÇÃO PARA NOTA FISCAL ELETRÔNICA

VERSÃO 1-0-0-0-1-10-11-03.doc

## SUMÁRIO

1.	INTRODUÇÃO .....	3
2.	OBJETIVO .....	3
3.	VERIFICAÇÃO DA VERSÃO .....	3
4.	CLONAGEM DO SISTEMA.....	4
5.	CONFIGURAÇÃO DOS CAMPOS.....	6
6.	REALIZAÇÃO DE TESTES NA VERSÃO 2.0 .....	7
7.	REALIZAÇÃO DE TESTES EM AMBIENTE DE PRODUÇÃO.....	8
8.	COLOCANDO AS CONFIGURAÇÕES 2.0 EM PRODUÇÃO .....	11
9.	CONTATOS E INFORMAÇÕES .....	12

## 1. INTRODUÇÃO

O *iContNFe*, é uma solução desenvolvida pela Vinco Informática para atender a todas as exigências da Nota Fiscal Eletrônica, além disso, oferece uma série de funcionalidades que ajudarão o cliente a acompanhar suas transações e ainda possibilitar a conexão direta e automática ao banco de dados do ERP.

O *iContNFe* tem como objetivo integrar os dois ambientes (ERP + SEFAZ), fornecendo a estrutura tecnológica necessária para executar a emissão, assinatura digital, transmissão, validação e retorno da autorização da NF-e, impressão do DANFE e outras funcionalidades acessórias que irão facilitar as operações tanto do usuário quanto da software house responsável pelo projeto.

## 2. OBJETIVO

O presente manual foi desenvolvido para indicar o procedimento necessário para que o usuário do *iContNFe* realize a migração das Empresas para a versão 2.0 do XML. Contém, de forma resumida, orientações para:

- . Adequar configurações gerais do ambiente
- . Verificar as modificações
- . Realizar testes
- . Disponibilizar em produção.

Para preenchimento das informações da NFe, ou ainda possíveis dúvidas, favor consultar outros materiais disponíveis em [www.vinco.com.br](http://www.vinco.com.br).

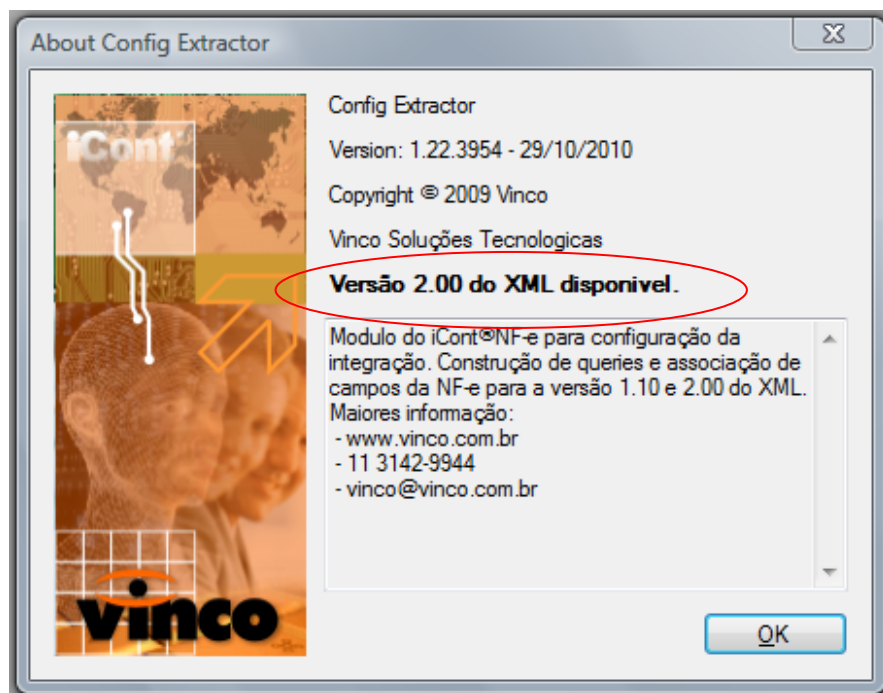
## 3. VERIFICAÇÃO DA VERSÃO

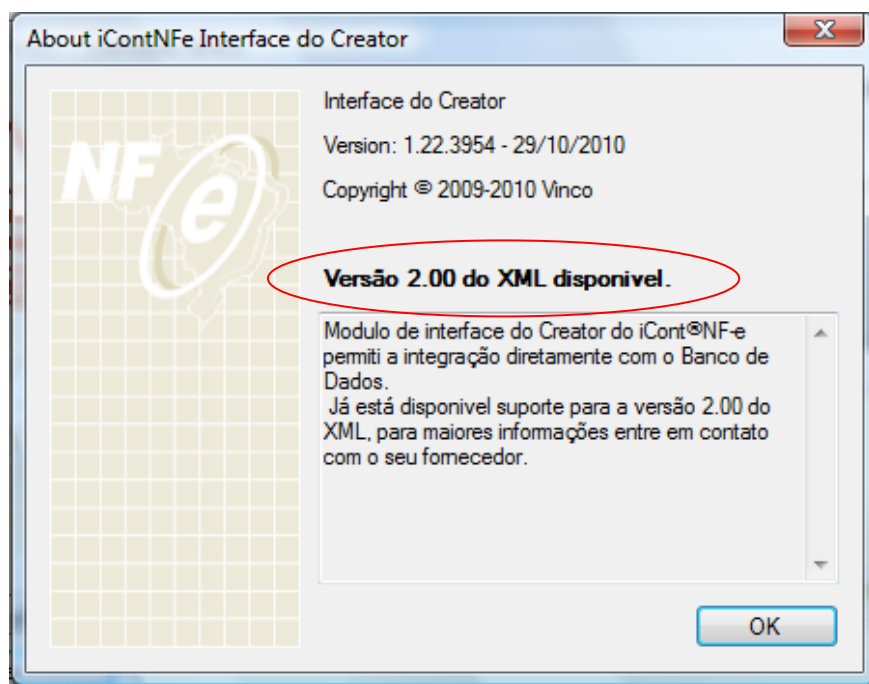
A tecnologia de atualização do *iContNFe* possibilita a migração automática do software. Em poucas situações será necessário atualizar os programas. Para verificar se a versão que está instalada dá suporte ao XML versão 2.0, abra o programa (ConfigExtractor ou NfeCreator), faça o login e selecione a opção "Sobre" do menu. Como no exemplo abaixo, deverá conter o texto "**Versão 2.00 do XML disponível**".

Caso não tenha essa informação, desinstale e siga as instruções para a nova instalação:

**ConfigExtractor:** <http://vinco.com.br/NFe/Download/ConfigExtractor.aspx>

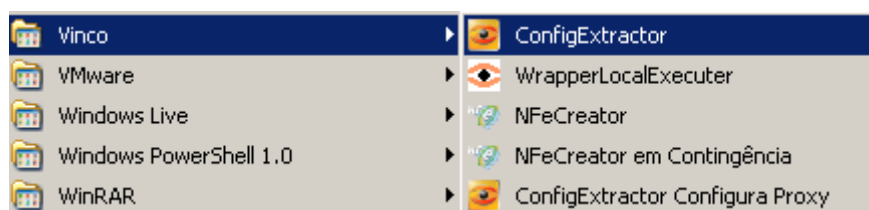
**NfeCreator:** <http://vinco.com.br/NFe/Download/NfeCreator.aspx>



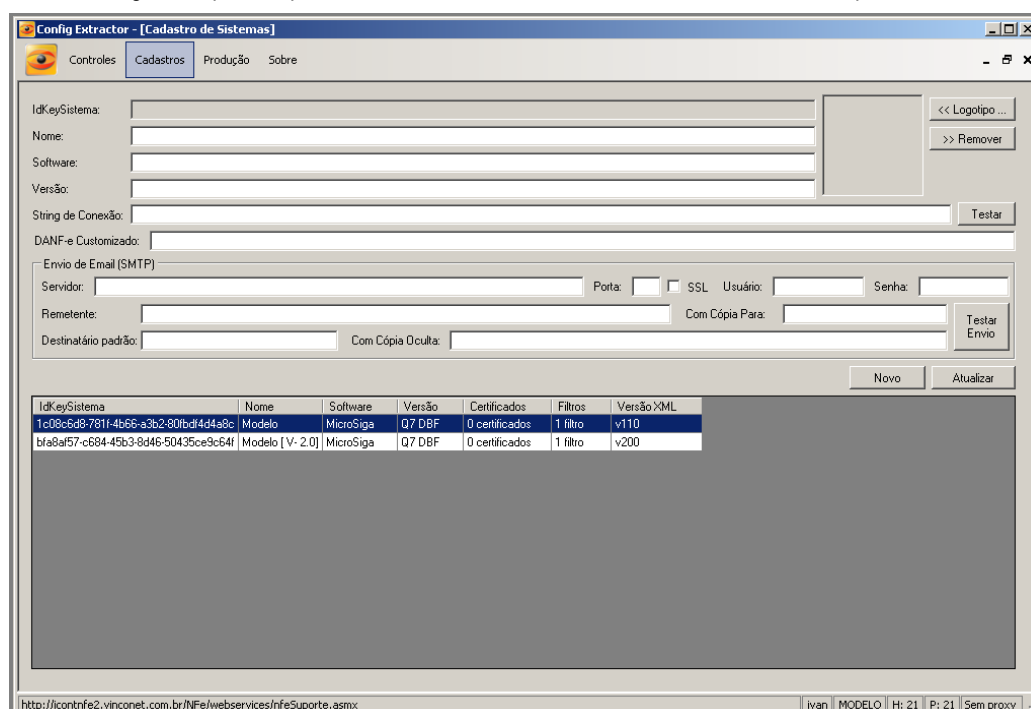


## 4. CLONAGEM DO SISTEMA

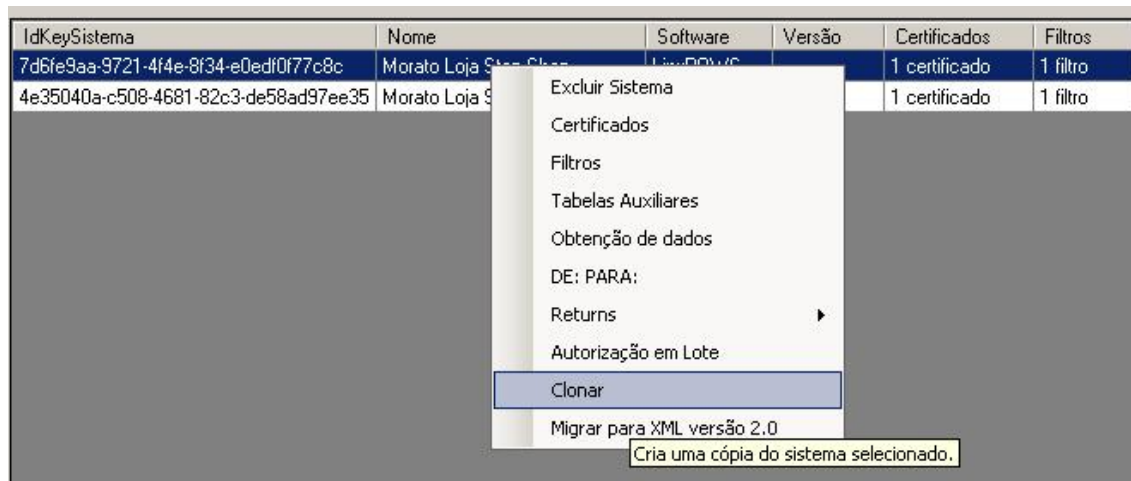
Estando o sistema na versão correta, a atividade seguinte é a clonagem do sistema, criando uma cópia para a migração. Abra o ConfigExtractor (Menu Iniciar -> Programas -> Vinco -> ConfigExtractor).



Realize o Login e clique na opção Cadastros -> Sistemas. A tela listando os sistemas aparecerá.



Em seguida, clique com o botão direito em cima do sistema e clique na opção “Clonar”.  
A Clonagem copia todas as configurações e certificados associados ao sistema.



O novo Sistema será criado com uma denominação no nome com a indicação [Clonado], recomendamos mudar esta indicação para [V - 2.0]. Dê duplo clique na linha do sistema clonado, modifique o nome e depois clique no botão “Atualizar”.

IdKeySistema: 2b436c03-c5d0-4ac0-8020-b7c98daf79

Nome: Morato Loja Stop Shop [V - 2.0]

Software: LinxPOWS

Versão:

String de Conexão: DRIVER=SQL Server;UID=ivan.costa;Trusted\_Connection=Yes;DATABASE=LJ\_STOP\_SHOP;WSID=WS-DESENV01.APP=Microsoft Data Access Components;SERVER=WSV02\SQL2005

DANF-e Customizado:

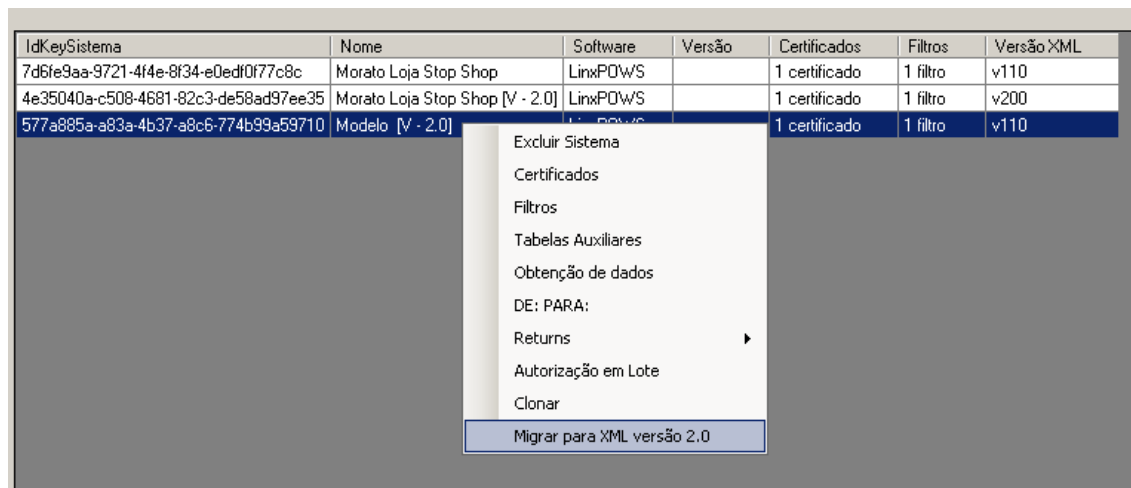
Envio de Email (SMTP)

Servidor: Porta:  SSL Usuário:

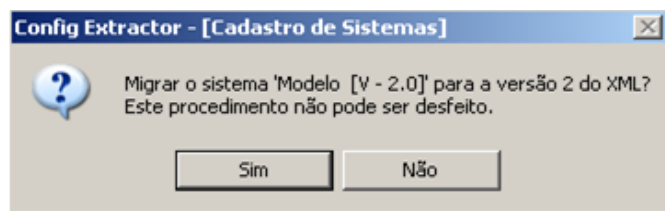
Remetente: Com Cópia Para:

Destinatário padrão: Com Cópia Oculta:

Clique com o botão direito novamente no novo sistema e selecione a opção “Migrar para XML versão 2.0”, conforme imagem:



Em seguida, aparecerá a seguinte mensagem:



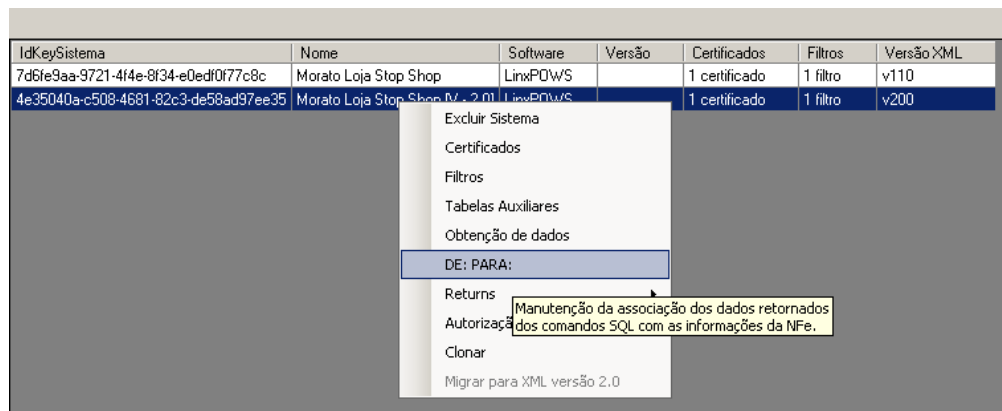
Confirme a Migração e Salve as Configurações.



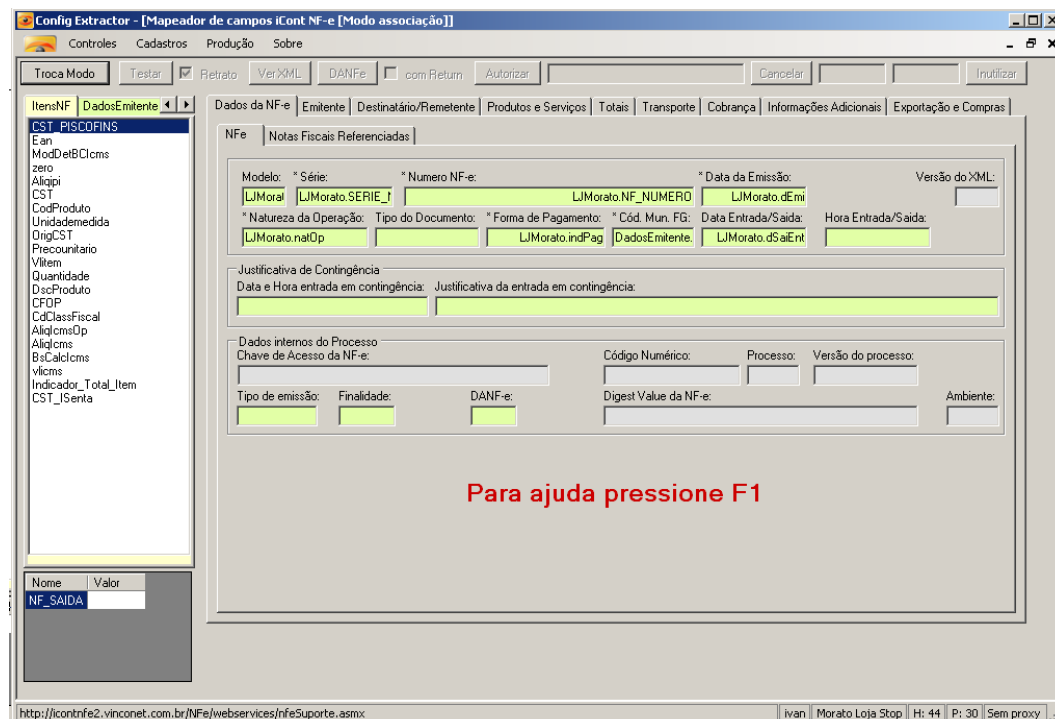
**IMPORTANT E:** Uma vez que ocorrer a migração para a versão 2.0, o sistema não permitirá o funcionamento na versão anterior. Recomendamos a clonagem do sistema atual em produção, para que todas as configurações sejam migradas para o novo sistema com segurança.

## 5. CONFIGURAÇÃO DOS CAMPOS

Clique com o botão direito no Sistema no qual deseja configurar, e clique na opção “De Para”.



Abrirá a seguinte tela:

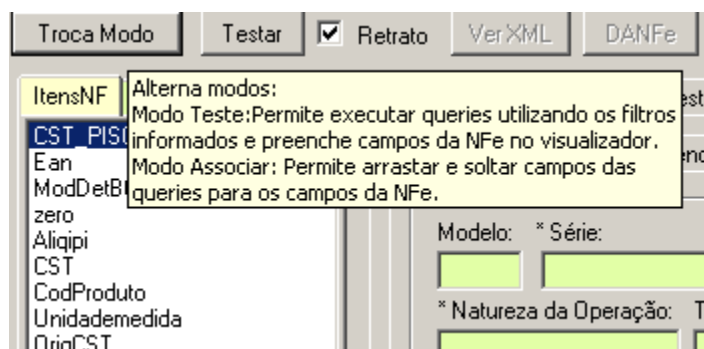


Em seguida, inicie a fase de associação dos campos.

Todas as informações para configurar os campos, está no manual do **iContNFe**. Para acessá-lo basta apertar a tecla F1 na tela da associação (“De Para”) do ConfigExtractor.

## 6. REALIZAÇÃO DE TESTES NA VERSÃO 2.0

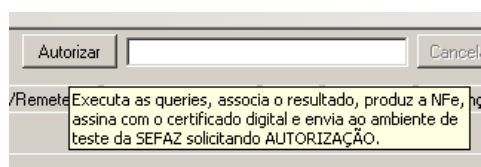
Os procedimentos para a realização de Testes continuam os mesmos, basta digitar as informações nos filtros do Sistema, e clicar na opção “Trocar Modo”, e em seguida na opção Testar. O sistema fará o acesso SQL e a associação de campos XML versão 2.0. Conforme imagem abaixo:



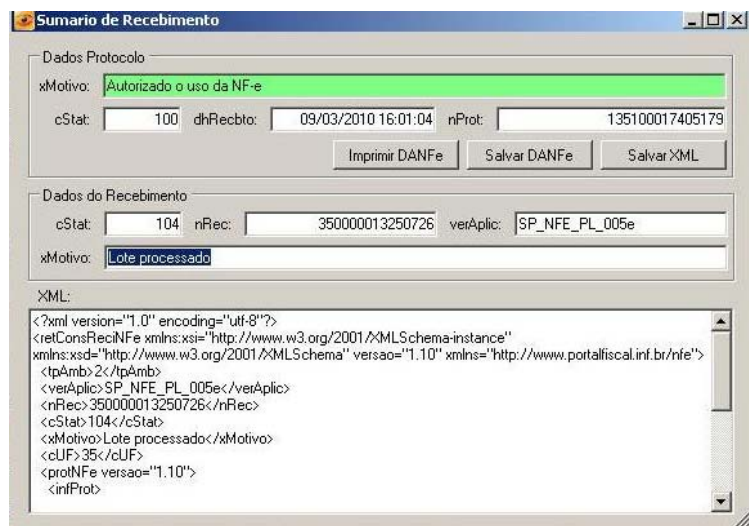
Caso o teste de montagem do XML seja concluído com sucesso, aparecerá a seguinte mensagem:



Uma vez que tenha conseguido montar o XML na versão 2.0, recomendamos tentar autorizar a nota no ConfigExtractor, os testes serão realizados junto ao ambiente de testes na SEFAZ.

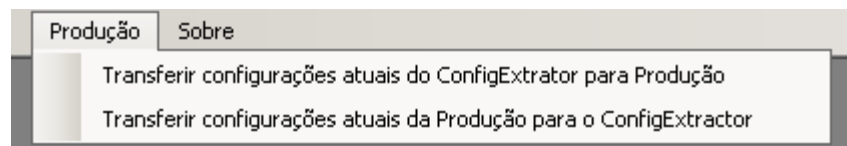


Ocorrendo a autorização aparecerá o Sumário de Recebimento:



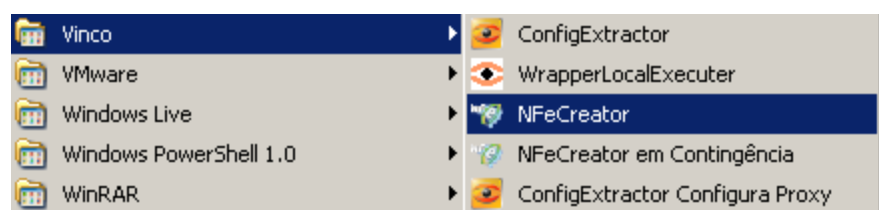
## 7. REALIZAÇÃO DE TESTES EM AMBIENTE DE PRODUÇÃO

Para testarmos as configurações em ambiente operacional, precisamos passar as configurações realizadas para a produção. Vá até a opção “Produção” e clique na opção “Transferir Configurações atuais do ConfigExtractor para Produção”.

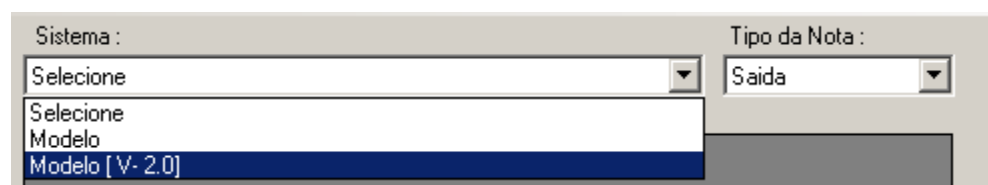


Os dois sistemas contendo a versão 1.0 e 2.0 serão colocados em produção.

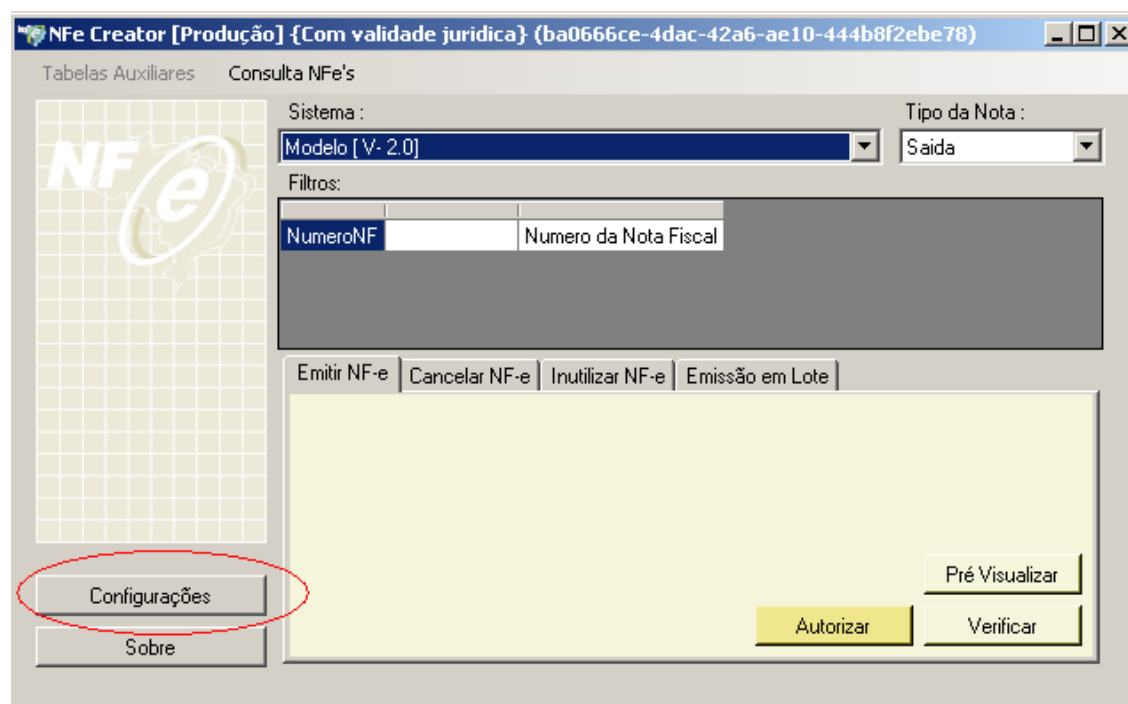
Em seguida abra o NFeCreator, no Menu Iniciar → Programas → Vinco → NFeCreator.



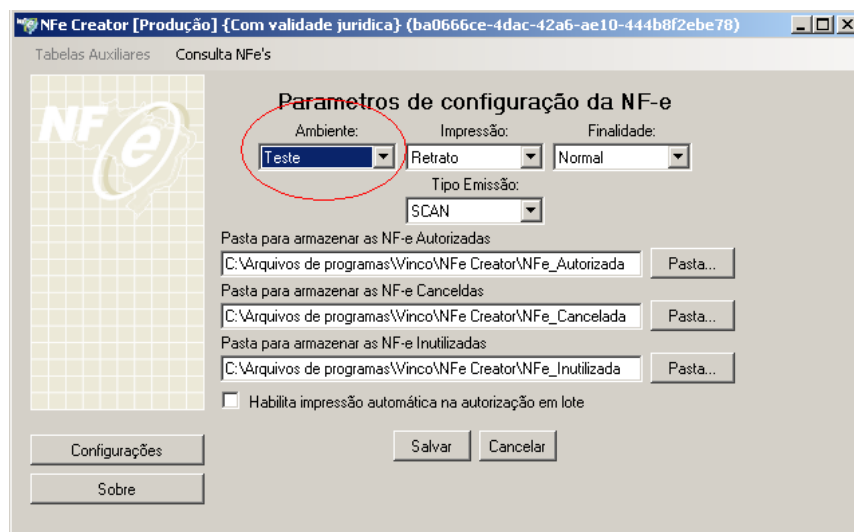
Verifique se no menu Sistema se aparece os dois sistemas, conforme a tela abaixo:



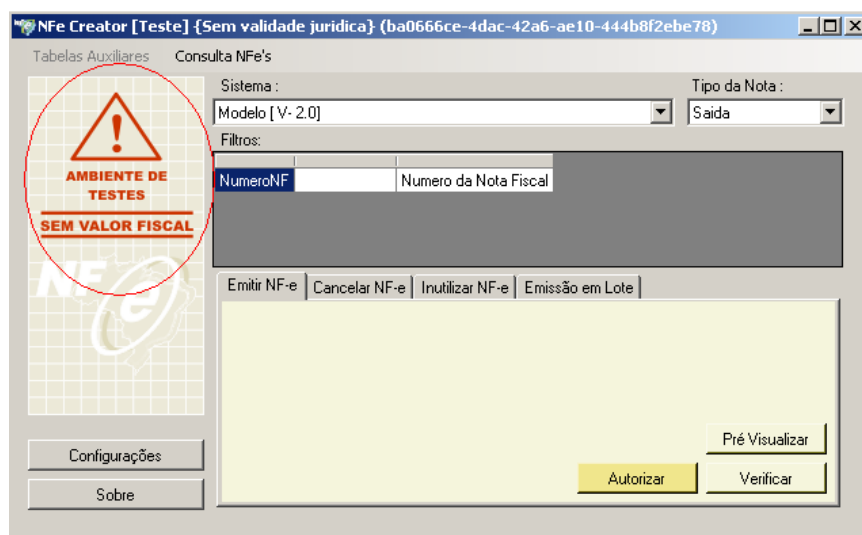
Para testarmos o modelo Versão 2.0, temos que deixar o NFeCreator em ambiente de testes. Para isso, clique na opção Configurações:



Em seguida, no menu Ambiente escolha a opção “Teste”. Clique em Salvar.

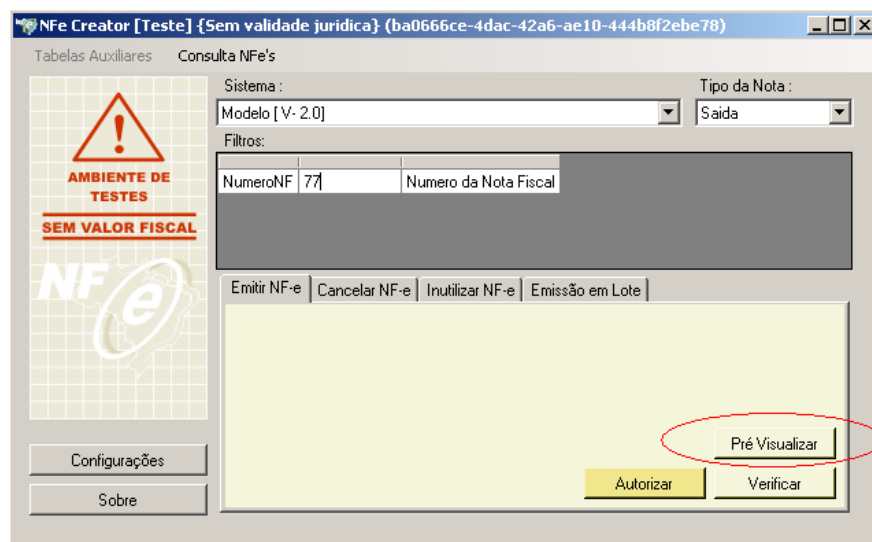


Perceba que a figura do lado esquerdo indica o ambiente de Teste.



Agora o NFeCreator está pronto para testar em ambiente operacional. Lembrando, que o NFeCreator neste modo realiza autorizações no ambiente de Testes da SEFAZ.

Para testar uma nota, preencha os filtros da nota, e verifique seu conteúdo usando a opção Pré Visualizar.



O NFeCreator abrirá o conteúdo da nota na tela.

**Visualizar NF-e Versão 2.00**

Dados da NF-e | Emitente | Destinatário/Remetente | Produtos e Serviços | Totais | Transporte | Cobrança | Informações Adicionais | Exportação e Compras

NFe | Notas Fiscais Referenciadas

Modelo: 55 \* Série: 0 \* Número NF-e: 77 \* Data da Emissão: 2010-10-22 Versão do XML: 1.10

\* Natureza da Operação: VENDA PRODUCAO E\* Tipo do Documento: 1 \* Forma de Pagamento: 1 \* Cód. Mun. FG: 4217501 Data Entrada/Saída: 2010-10-22 Hora Entrada/Saída:

Justificativa de Contingência  
Data e Hora entrada em contingência: Justificativa da entrada em contingência:

Dados internos do Processo  
Chave de Acesso da NF-e: NFe4210109532577700018955000000000771952992451 Código Numérico: 195299245 Processo: 0 Versão do processo: iContNFe1.22

Tipo de emissão: 1 Finalidade: 1 DANF-e: 1 Digest Value da NF-e: yj/LuuFhQ9EIScSkWey1adigGw= Ambiente: 1

Dados do Protocolo  
Versão do Aplicativo: SVRS20101011154839 Chave da NF-e (autorizada): 4210108532577700018955000000000771952992451 Data da autorização: 2010-10-22T14:54:47 Número do Protocolo: 342100055295179

Digest Value da NF-e: yj/LuuFhQ9EIScSkWey1adigGw= Status: 100 Motivo: Autorizado o uso da NF-e

Caso esteja tudo correto, feche o Visualizador e clique no botão para Autorizar.

**NFe Creator [Teste] (Sem validade juridica)** (ba0666ce-4dac-42a6-ae10-444b8f2ebe78)

Tabelas Auxiliares | Consulta NF-e's

Sistema: Modelo [V- 2.0] Tipo da Nota: Saída

Filtros: NumeroNF: 77 Numero da Nota Fiscal

Emitir NF-e | Cancelar NF-e | Inutilizar NF-e | Emissão em Lote

Configurações | Sobre

Pré Visualizar | **Autorizar** | Verificar

Se o processo ocorrer com sucesso aparecerá o Sumário de Recebimento.

**Sumario de Recebimento**

Dados Protocolo  
xMotivo: Autorizado o uso da NF-e  
cStat: 100 dhRecbto: 09/03/2010 16:01:04 nProt: 135100017405179  
Imprimir DANFe | Salvar DANFe | Salvar XML

Dados do Recebimento  
cStat: 104 nRec: 350000013250726 verAplic: SP\_NFE\_PL\_005e  
xMotivo: Lote processado

XML:  
<?xml version="1.0" encoding="utf-8"?>  
<retConsReciNFe xmlns:xsi="http://www.w3.org/2001/XMLSchema-instance"  
xmlns:xsd="http://www.w3.org/2001/XMLSchema" versao="1.10" xmlns="http://www.portalfiscal.inf.br/nfe">  
<tpAmb>2</tpAmb>  
<verAplic>SP\_NFE\_PL\_005e</verAplic>  
<nRec>350000013250726</nRec>  
<cStat>104</cStat>  
<xMotivo>Lote processado</xMotivo>  
<cUF>35</cUF>  
<protNFe versao="1.10">  
<infProt>

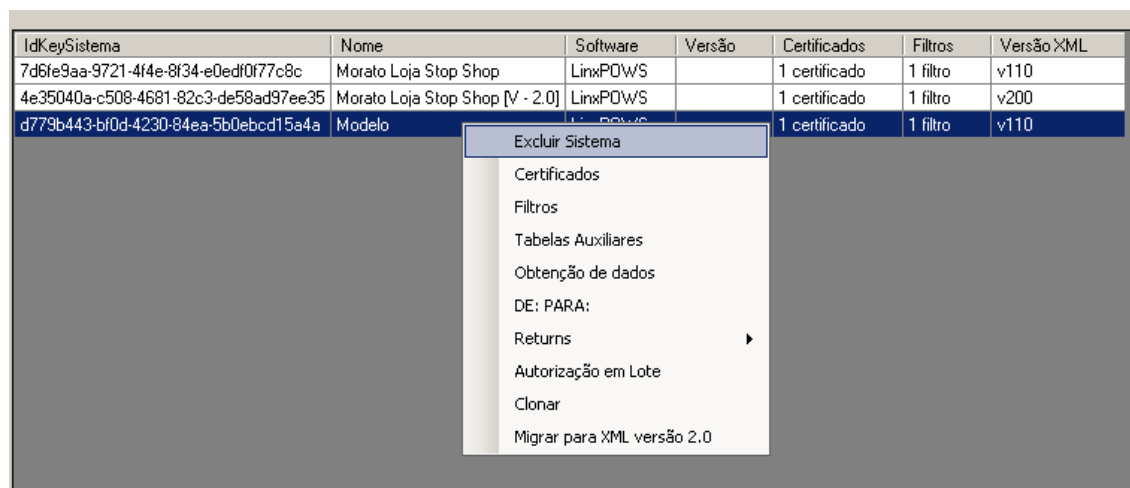
**IMPORTANTE:** Realize testes com todas as operações possíveis, usando o Sistema da Versão 2.0 e na ferramenta de pré-visualização verifique todos os campos da nota.

## 8. COLOCANDO AS CONFIGURAÇÕES 2.0 EM PRODUÇÃO

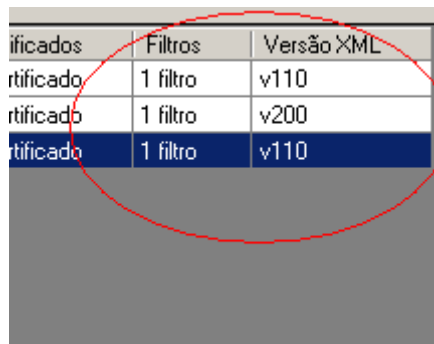
Os testes sendo concluídos com sucesso, podemos unificar em produção o ambiente da versão 2.0, ou seja, excluindo o Sistema da versão 1.0.

**IMPORTANTE:** Não há necessidade de se excluir o sistema com a versão 1.0. Porém, a partir de 01/01/2011, a SEFAZ não aceitará arquivos com esta versão, ou seja, este sistema se tornará inativo. Sendo assim, recomendamos sua exclusão para evitar confusões operacionais. Verifique também, antes de colocar em produção, se a SEFAZ de seu estado está operando a versão 2.0.

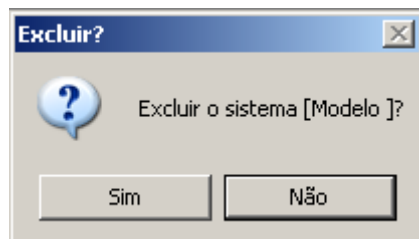
Para isso, abra o ConfigExtractor novamente, vá até a opção Cadastros -> Sistemas. Será necessário excluir o Sistema que está na versão 1.0. Para isso, clique com o botão direito no Sistema e, em seguida na opção "Excluir Sistema".



Atente para as informações da coluna "Versão XML", iremos apagar o Sistema que está grifado em azul com a informação "v110".



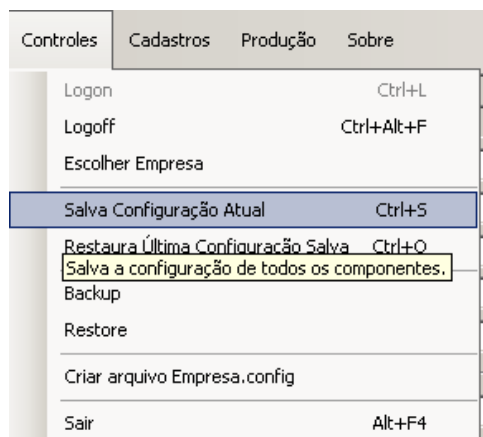
Estando tudo correto, confirme a operação:



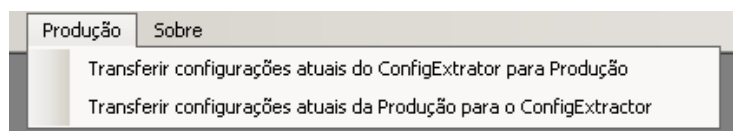
O sistema desaparecerá da lista de Sistemas.

IdKeySistema	Nome	Software	Versão	Certificados	Filtros	Versão XML
7d6fe9aa-9721-4f4e-8f34-e0edf0f77c8c	Morato Loja Stop Shop	LinxPDWS		1 certificado	1 filtro	v110
4e35040a-c508-4681-82c3-de58ad97ee35	Morato Loja Stop Shop [V - 2.0]	LinxPDWS		1 certificado	1 filtro	v200

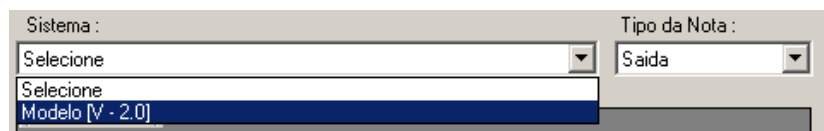
Salve as Configurações.



Em seguida, basta colocar as configurações atuais em produção. Vá até a opção “Produção” e clique na opção “Transferir Configurações atuais do ConfigExtractor para Produção”.

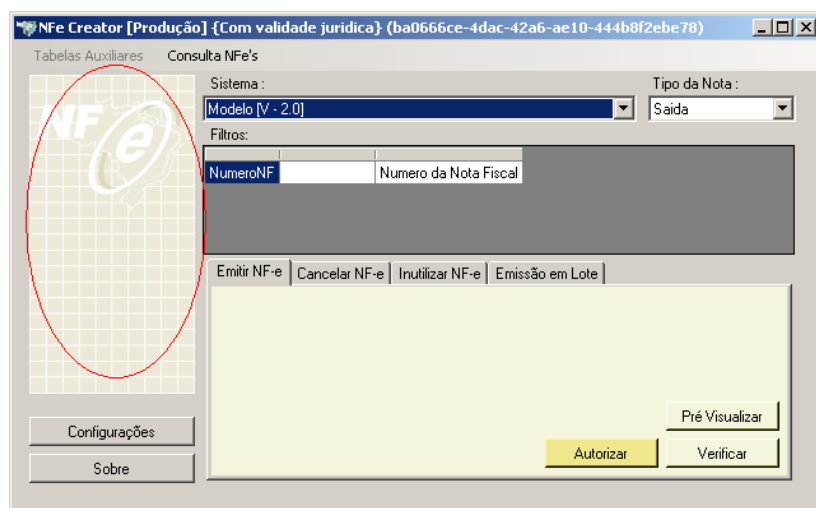


Feche e abra Novamente o NFeCreator (caso esteja aberto) e verifique se na opção Sistema aparece somente a opção 2.0.



Caso esteja preparado as notas no ambiente de produção da SEFAZ, vá até “Configurações” e mude opção “Ambiente” para “Produção e clique em Salvar.

Você notará que a figura do lado esquerdo mudará, sem a mensagem “Ambiente de Testes”, o que indica que o NFeCreator está em produção.



Pronto, o sistema está liberado para emitir na Versão 2.0.

## 9. CONTATOS E INFORMAÇÕES

Suporte: [suporte@vinco.com.br](mailto:suporte@vinco.com.br)

Website: [www.vinco.com.br/nfe.htm](http://www.vinco.com.br/nfe.htm)

FAQ: [www.vinco.com.br/faq.htm](http://www.vinco.com.br/faq.htm)